

Dossier de Presse

« Regard sur la gravure »

En collaboration avec

Musée
de l'Imprimerie
de NANTES



Du jeudi 16 au dimanche 26 mars 2017

espace d'art contemporain
CAFE DES NEGOCIANTS

26 rue Alsace Lorraine 44400 Rezé

Le thème de l'exposition

Montrer au public les nombreuses techniques de la gravure comme méthode de reproduction d'une image imprimée selon que l'on travaille en relief (gravure sur bois, linogravure), en creux sur une plaque de cuivre, de zinc, de plexi. Lever le mystère sur les divers procédés : taille douce (pointe sèche ou burin), eau-forte, aquatinte, manière noire, la plume, le sucre, le multiple ou le monotype. Sans parler des impressions à plat que sont la lithogravure ou la sérigraphie...

Tel est l'objet de cette exposition collective organisée par ARTEVA et CAFE DES NEGOCIANTS en collaboration avec le MUSEE DE L'IMPRIMERIE de Nantes qui célèbre cette année son trentième anniversaire. Elle réunit quatorze artistes graveurs qui, pour la plupart, réalisent leurs travaux sur les presses du Musée, avec les conseils et l'assistance de ses animateurs.

La contribution didactique du Musée se concrétise par l'installation d'une presse à l'Espace d'art Café des Négociants et la présentation, dans deux vitrines, de la panoplie d'outils et de supports utilisés dans les diverses techniques de la gravure.

Des démonstrations sur presse seront réalisées par deux artistes graveurs les jeudis 16 et 23 mars de 15h à 18h. Une causerie est également programmée le samedi 18 mars à 18h avec Pascal Fondin, animateur gravure au Musée.

Artistes participants

- Jean-Yves André
- Chantal Atelin
- Amélie Barthélemy
- Jean-Yves Bocher
- Christian Chevillard
- Claire Gauzente
- Michel Henry
- Jérónimo
- Susanne Köhl
- Izabela Matos
- Jorj Morin
- Hélène Nué
- Jacqueline Pécantet
- Julie Sauzereau

*

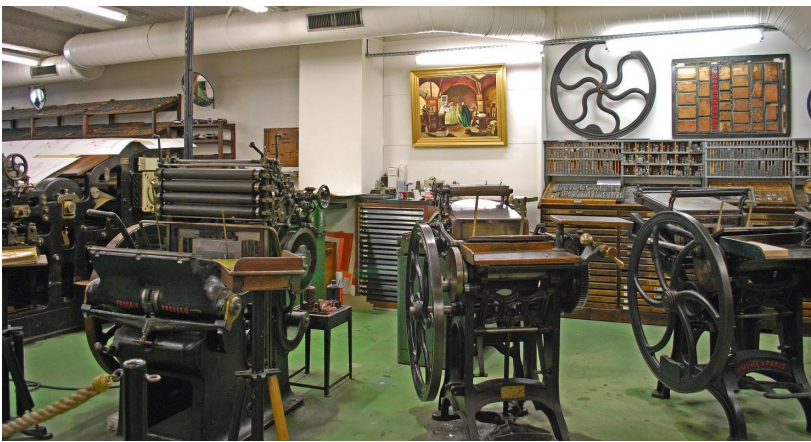
Démonstrations sur presse par Hélène Nué et Jacqueline Pécantet

*

Causerie avec Pascal Fondin, animateur gravure au Musée de l'imprimerie de Nantes

Musée de l'Imprimerie de NANTES

Historique



Tout naturellement, l'idée de préserver ce qui fut cinq cents ans de communication de la pensée, germa dans l'esprit de deux hommes, Sylvain Chiffolleau, maître-imprimeur et Robert Colombeau, compositeur typographe, relayés en cela par les municipalités successives. Une solide équipe de professionnels de l'imprimerie, toutes spécialités confondues, où chacun se reconnaîtra, œuvre des semaines durant pour que le projet prenne corps. C'est ainsi que le 6 décembre 1986 le Musée municipal de l'imprimerie ouvrit ses portes.

À juste titre, la ville de Nantes peut s'enorgueillir de posséder à ce jour, un lieu unique en Europe, véritable conservatoire des techniques anciennes et de leurs traditions, transmises avec amour par un personnel passionné et hautement qualifié.

Le fil conducteur qui permet de réunir les collections présentées dans les différents ateliers, de la fabrication du papier en passant par la composition et l'impression du texte et de ses illustrations pour aboutir à la reliure-dorure. « Ensemble indissociable, le Musée de l'imprimerie de Nantes couvre les domaines culturel et artistique, historique et patrimonial, éducatif et pédagogique, social et citoyen. Il s'adresse à tous les âges et à toutes les couches de la population. »

Quelques définitions rapides

Une estampe est l’empreinte réalisée à l’encre sur un support souple à l’aide d’une matrice. L’image est imprimée sur papier, possiblement en plusieurs exemplaires.

Cette qualification recouvre la gravure proprement dite (en creux ou en relief) aussi bien que l’impression par report ou contact (lithographie, xylographie, sérigraphie).

L’estampe est appelée monotype lorsqu’elle est obtenue par un procédé non reproductible.

La manière noire

Destinée à rendre les effets de la peinture, elle implique une plaque de cuivre criblée de petits trous retenant plus ou moins l’encre pour obtenir les nuances des demi-teintes après grattage ou écrasement.

L’eau forte

La matrice préalablement recouverte de vernis sur lequel le graveur dessine avec une pointe métallique qui découvre le métal sans l’atteindre. Une plongée dans l’acide (eau-forte) permet de mordre le métal aux endroits mis à nu. Après enlèvement du vernis, la plaque est encrée comme pour la gravure directe.

L’aquatinte

La plaque est saupoudrée de grains de résine de manière plus ou moins dense, puis chauffée pour faire adhérer la résine. Les grains une fois durcis, la plaque est plongée dans l’acide pour creuser le métal autour des grains. L’opération peut être renouvelée plusieurs fois pour superposer les taches. On peut ainsi obtenir des valeurs nuancées à la manière d’un lavis.

La plume et le sucre sont un moyen de gravure en creux sur une plaque de zinc ou cuivre préalablement dessinée à la plume ou peinte au pinceau avec de l’encre. Le procédé implique le recours au vernis et à l’acide nitrique.

Techniques et outils

Le burin

Ce terme caractérise aussi bien la technique que l’outil : à l’aide d’une lame d’acier de section carrée, le graveur dégage des copeaux en creusant des tailles nettes de finesse et de profondeur variables, qui déterminent les nuances de valeur.

La pointe sèche

Maniée comme un crayon, la pointe déchire le métal sans dégager de copeaux. Le creux est bordé de « barbes » qui prennent l’encre et donnent au trait un aspect velouté. Les barbes peuvent être supprimées avec un ébarboir, ce qui modifie l’aspect du trait.

Les gouges et les canifs sont utilisés par le linogaveur. Le linoléum est un matériau tendre composé de poudre de liège, d’huile de lin, de gomme et de résine comprimés sur une toile de jute.

Le terme « taille douce » qualifie une méthode qui ne creuse pas la surface de la matrice.

Biographies

Jean-Yves André

Originaire de Plouescat (Finistère) vit et travaille à Brest et Landunvez. Après un bref passage dans l'enseignement, il exerce en tant qu'artiste professionnel depuis 1988.

Passant du dessin à la gravure, de l'illustration à la peinture, il varie aussi les supports : papier, bois, toile, mur, faïence...

Il s'est fait remarquer par ses affiches colorées, ses illustrations de cartes (**éditions Jos**) et de livres, ses tissus pour **Bouchara**, ses oriflammes et fresques pour les fêtes maritimes de Brest, ses pièces réalisées pour la **faïencerie Henriot** ainsi que la mise en couleurs de châteaux d'eau.

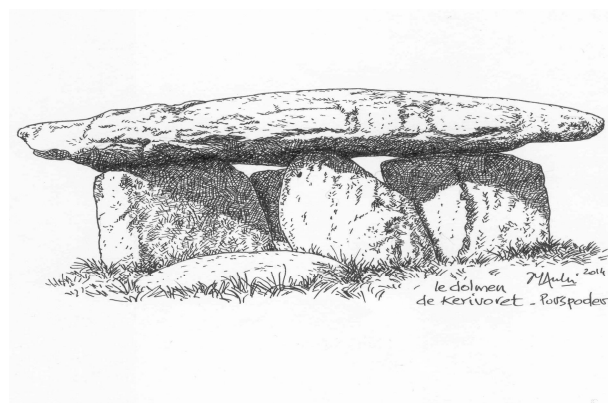
Son art, très marqué par ses voyages fréquents au Moyen-Orient, en Asie et Australie, est également influencé par ses racines bretonnes. Il en résulte une expression métissée, colorée et pleine de vibrations chaleureuses.

Ses œuvres ont été exposées en France, dans plusieurs villes européennes et africaines, en Australie, aux Etats-Unis, en Chine, au Japon et plus récemment au Liban et en Inde.

Outre les illustrations de nombreux ouvrages, J.Y. André a publié plusieurs livres dont le nouveau recueil de dessins consacré aux « Mégalithes du Léon, de la rade de Brest à la baie de Morlaix » (éditions Aval Ruz, 2015).

Il a réalisé les illustrations du calendrier Diwan 2016.

Il prépare actuellement un ouvrage sur les mégalithes du Morbihan à paraître au printemps 2017.



*

Chantal Atelin

Expositions personnelles

- 2016** *Espaces Trait*, Galerie marie-robin, Paris
2015 *Entre les Traits*, Maison de l'Avocat, Nantes
2014 *Trait pour traits*, Espace d'art contemporain *Café des Négociants*, Rezé
2013 *Traits et ombres*, Centre d'art *Les Landes Blanches*, Les Sorinières
Traits et ombres, Passage Sainte-Croix, Nantes
2005 *Pages d'écriture*, Bateau Lavoir, Paris
Pages d'écriture, Château de la Groulais, Blain
2001 Galerie Sapo, Savennières, en dialogue avec le peintre Guy Boulay
1996 Centre Culturel Onyx, Saint-Herblain
1994 Galerie Michel Luneau, Nantes
1992 Maison de l'Avocat, Nantes
Galerie Christine Weinman, Paris

Collectives

- 2017** *30 ans, le Musée de l'imprimerie expose la taille-douce*, Musée de l'imprimerie, Nantes
Carrément 4, Paris
La Force du Trait, Galerie marie-robin, Paris
2016 *Présence de l'Art Construit*, Espace d'art contemporain *Café des Négociants*, Rezé
Art Construit International, Colegio Oficial de Arquitectos de Granada
Sculptures en Liberté, Sentier de sculptures, Altier
Le Château des Pères, Parc de sculptures, Piré sur Seiche
Les lignes émancipées, Château de Bosc, Parc d'art contemporain, Domazan
2015 *Archi-Sculpture*, Fondation Villa Datris, L'Isle-sur-la-Sorgue
Espace-Temps, Espace Rochegude, Albi
Les Arts Papiers 2015, Arteva, Nantes
Au pied du mur, ambiance !, Espace d'art contemporain *Café des Négociants*, Rezé
2014 *La vie en rose*, Espace d'art contemporain *Café des Négociants*, Rezé
Grisy Code, circuit d'art actuel, Grisy-les Plâtres
2013 *Sortir du cadre*, Abbaye, Saint-Florent-le-Vieil
2012 *Passion-Création*, Abbaye, Saint-Florent-le-Vieil
Empreintes, Musée de l'Imprimerie, Nantes
2010 *25 ans de Convergence*, Abbaye, Bouchemaine
1999 Galerie Sculptures, Paris
1998 Galerie Claude Dorval, Paris

Salons

- 2013 à 2016** Salon Réalités Nouvelles, Paris
1987 à 2009 Les Amis de l'art, Biennale de Nantes
1993 à 2003 Salon Grands et Jeunes d'aujourd'hui, Paris
2000 Salon d'automne, Paris
1998 Salon Comparaison, Paris
1992 -1994 Rencontres d'Art Contemporain, Nantes
1992 2e Salon international Œuvres sur papier, Nantes

Portes ouvertes de l'Atelier-Jardin

- 2007 à 2014** *L'art prend l'air*, Conseil Général de Loire-Atlantique
2010 Amis du Musée des Beaux Arts de Nantes
2005 Paca, [Présence de l'Art Contemporain, Angers](#)

Bibliographie

Traits et ombres, monographie, Texte de Dominique Amouroux, Ielivredart, 2013

Songeries d'un rêveur insulaire, Jean-Marie Gilory, ouvrage rehaussé de deux pointes sèches et d'une eau-forte hors-texte originales de Chantal Atelin, La Botellerie éditeur, 2013.

De l'autre côté ce miroir, quatorze poèmes de Martine Morillon-Carreau sur douze photos d'œuvres de Chantal Atelin, Sac à mots édition, 2011

Le Jardin du porte-plume, poèmes de Martine Morillon-Carreau, accompagnés de huit œuvres (dont une originale) de Chantal Atelin, Sac à mots édition, 2005

Chantal Atelin : De la géométrie à la matière, Serge Teskrat, Éditions Mirandole, 1999

*



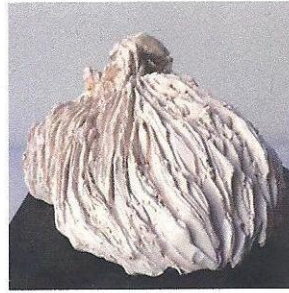
Parcours

Je peins, dessine, modèle, assemble, entaille, imprime et développe une expression par le travail d'installations. Le croisement des techniques nourrit mes créations, au rythme des couleurs, des lumières et des transparences.

Je questionne des lieux précieux et fragiles ; lumières du crépuscule, lieux du contact entre la terre et le ciel à l'horizon, herbes du fossé...La nature m'offre sa force et sa protection, elle questionne ma présence au monde.

Mon travail combine des recherches sur plusieurs supports : le papier, le linoléum, la terre. Je creuse le linoléum à l'aide de gouges. Je travaille l'estampe en superposant différentes matrices. J'utilise des couleurs à l'huile ou à l'eau (gouache). Je travaille ces diverses techniques en parallèle et développe ainsi ma recherche.

Formée aux Beaux Arts en Grande Bretagne (Midlands et Pays de Galles) puis à Angers (DNSEP 2004), je vis à Versailles depuis 8 ans. J'alterne, depuis mon premier atelier à Angers, des moments de travail seule, des recherches avec d'autres plasticiens, graveurs, sculpteurs, céramistes, photographes et des rencontres avec des jeunes et des enseignants. Depuis 2014, j'ai entrepris une formation à l'ICP à l'Institut Supérieur de Théologie et Arts.



Œuvres présentées « Regard sur la gravure » : impressions linogravure sur papier.

Dans les buissons et herbes folles, je cherche le rythme de la lumière, les tremblements. Des échelles extrêmes se mêlent - herbes des fossés, silhouettes de grands arbres- évoquant une fragilité au travers de moments précieux, tels les crépuscules.

Tout en travaillant la superposition de couches colorées, je cherche le point limite de leur écriture.

Je m'approche du lieu où ma vue se brouille, se déplace. Depuis le sol mon regard est dirigé vers le ciel par les reflets sur le fleuve. Le buisson devient broussaille, et s'obscurcit... ou bien au contraire, le filet de lumière qui tremble permet soudain de traverser cette vulnérabilité.

Expositions récentes (2017, 2016, 2015)

- Le Grenier de Sacha, passage de la Geôle, Versailles, Avril-Mai 2017
- Les arts papiers, Nantes ARTEVA
- Journées Européennes du Patrimoine, Eglise Saint Germain l'Auxerrois Pantin-3è Biennale. Installation prolongée jusqu'à la Toussaint 2016.
- Art et Spiritualité 2016, Eglise Saint Joseph, Angers-Installation monumentale. Juin-Aout.
- Artothèque de l'Eclat - Entrée dans la collection des artistes, St Cloud.
- HSBC Succursale de la Défense- Détour végétal -- exposition personnelle
- Bibliothèque Américaine de Paris- Return from a journey - exposition personnelle
- Institut Protestant de Théologie - Protestantisme et Images – Le Souffle
- Eglise Saint Mery, Paris-Recueil, installation de céramiques
- Biennale de l'Estampe de Chaville
- Salon des Beaux Arts de Garches
- Lycée Jacques Decour, Paris
- international miniprint of Cadaques

Jean-Yves Bocher

Vit et travaille à Plogastel Saint Germain (Finistère)

Né en 1947 : peint - grave et sculpte

Expositions personnelles : (les plus récentes)

- 1990 Galerie P. Gaultier - Quimper - France
- 1992 Galerie Espace l'Orient - Lorient - France
- 1993 Galerie Dialoog - Ostende - Belgique
- 1993 Galerie P. Gaultier - Quimper- France
- 1994 Galerie Collage -Concarneau -France
- 1996 Galerie Goppelsröder - Bretten - Allemagne
- 1997 Galerie Collage -Concarneau - France
- 1997 Galerie Dialoog - Ostende - Belgique
 - 1999 Galerie Goppelsröder - Bretten - Allemagne
 - 1999 Marché d' Art Contemporain (MAC 2000)- Paris
 - 2000 Marché d' Art Contemporain (MAC 2000)- Paris
 - 2002 Chapelle de la Madeleine – Guidel (56)
 - 2005 Mairie de Lanester (56)
 - 2007 Université Bretagne Ouest Brest-Quimper
- 2010 Atelier au 2 rue de la Halle 29000 Quimper

Expositions collectives

- 1991 Salon "Découvertes" le Grand Palais Paris -gal. P. Gaultier
- 1993 Galerie Goppelsröder - Bretten – Allemagne
- 1993 Salon Grands et jeunes d'aujourd'hui – Grand Palais - Paris
- 1995 Galerie du Kempinski - Francfort - Allemagne
- 1995 SAGA - Paris - galerie P. Gaultier - France
- 1997 Salon d'art contemporain - Bagneux - France
- 1997 Biennale Euro-estampe - Lorient - France
- 1997 Triennale de gravure - Chamallieres - France
 - 1998 Manoir de Kerazan Loctudy - France
- Galerie Le Préau Pont Croix – France
- Installation au château du Pérénou – 29- Plomelin
- 2002-2005 Galerie Arte Viva – Levallois Perret- France
 - 2006 Galerie Rouge – Pont l'Abbé (29)
 - 2010 Galerie Les Stèles - Le Huelgoat

Bibliographie

- 1995- Entretien "le geste du peintre" paru dans la revue: la cause freudienne
- 1997- Accompagnement de 11 dessins à l'encre des poèmes de Yves Namur
- "Une parole dans les failles" (éditions PHI)
- 1997- Texte en allemand de Reinard Strüber (historien d'art) traduit en français par Dietmar Trempeneau
- 2005- Edition du livre Ghazal -15 dessins accompagnés des poèmes de Elpée traduits en Anglais et par Hossein Biglou en Persan- paru aux éditions An Amzer
- 2010 – « Comment le Dire »livres d'artiste (28x38cm) édités à l'atelier – 13 exemplaires
- 2010 – « Portrait de 8 artistes en cuiller à palourdes » - Textes de Marc Le Gros 2012 –
- «Poèmes pour un absent »en collaboration avec Marc Le Gros 10 livres d'artistes (19x14cm) edition Ty Raden

Christian Chevillard

Vit et travaille à Nantes

Né en 1957 à Bressuire.

Etude aux beaux-arts d'Angers .

DNSEP - ART - 1981

Pratique la gravure depuis longtemps (pointe sèche, linogravure).

Fréquente le Musée de l'imprimerie depuis 1992.

A participé à de nombreuses reprises à la biennale internationale de gravure de Lorient (Euro estampes).

Enseigne les Arts Plastiques en collège.

Poursuit en parallèle un travail qui allie volume (béton, étain, plâtre) installations , peinture et gravure.

Expositions collectives et individuelles avec Artéva, le Rayon Vert et les Amis de l'Art .

*

Claire Gauzente

Vit et travaille à Nantes.

Claire Gauzente développe sa pratique artistique depuis plus de 20 ans. Elle s'investit particulièrement dans les arts de l'estampe depuis ces 10 dernières années (gravure sur cuivre ou linoléum, lithographie, monotype) et ce, dans différents contextes (Musée de l'Imprimerie - Nantes, Center for Fine Print Research - Bristol, Beaux-Arts - Nantes, Univ. Paris-Sorbonne, résidences artistiques en Belgique, au Portugal). Ses travaux ont été présentés dans le cadre de salons ou biennales consacrés à l'estampe (dernièrement Lessedra Art Print Annual - Bulgarie ; Awagami Print Exhibition - Japon) aux arts papiers (Salon des Arts Papiers, Arteva 2016) ou d'expositions personnelles ou en duo (Ateliers de la Scierie - Fondamente ; Ateliers et Chantiers Navals de l'Atlantique – Nantes, Galerie LFDA - Nantes).

L'intérêt porté au dessin, à ses variations, enrichissements, surgissements, confronté à la matière de la pierre ou de la plaque, mais aussi des papiers, encres, outils ouvre un champ d'expérimentation pour questionner et jouer avec le principe de reproductibilité inhérent aux procédés d'impression.

Les pièces présentées dans le cadre de « Regard sur la gravure » sont des tirés à part de l'ouvrage en projet « Régions », qui ont été retravaillés et remis en scène dans un esprit cohérent avec le projet initial.

Michel Henry

Vit et travaille à Nantes

« Cette série d'estampes a été réalisée à la suite d'une invitation à la peinture chinoise Qi Mme Wienjue Zhuang.

J'ai remplacé les supports classiques (papiers chinois de faible grammage) par des plaques de zinc dégraissées.

L'encre de chine a été mélangée à du sucre glace. C'est avec ce mélange que le pinceau va être chargé pour réaliser un dessin à la fois précis et spontané. Une fois séché le dessin est recouvert par un vernis protecteur qui doit aussi être séché. La plaque est alors soumise à de l'eau bouillante ; le sucre se dissout à la place du vernis laissant réapparaître la plaque de zinc sans altérer le reste du vernis. La suite du protocole technique relève de l'aquatinte classique des eau-fortistes. » (Michel Henry, mars 2017)

Jéronimo

(Jérôme Maillet)

"Né en 1979, je me forme en 1997 à l'Ecole Nationale Supérieure des Arts Appliqués & des Métiers d'Arts de Paris. C'est là que se confirme un goût pour l'architecture, ce qui me mena à suivre la formation, jusqu'au diplôme, à l'Ecole d'Architecture de Nantes. En 2004, à Montréal, premier visionnage du film « Brooklyn Boogie » de Wayne Lang & Paul Auster qui va changer mon regard sur ce qui m'entoure. Je découvre alors une autre manière de lire le monde, basée sur la perception d'un anecdotique porteur d'universel. Par la suite, le situationnisme renforcera cette observation décalée et m'écartera progressivement de l'architecture. Aujourd'hui, dans mon atelier nantais, je poursuis mes recherches artistiques autour de la gravure, de la sérigraphie et du dessin."

*

Susanne Köhl

Vit et travaille à Nantes

*

Izabela Matoš

Née à Dubrovnik en Croatie, j'ai passé mon enfance à Herceg-Novi (aujourd'hui Monténégro) en Yougoslavie.

Diplômée de l'Académie des Beaux Arts de Belgrade en Serbie. Mon esprit curieux d'explorateur m'a amenée en Espagne, Turquie, Italie, Argentine où j'ai continué à enrichir mon œuvre artistique et j'ai participé aux expositions collectives et personnelles. J'ai coordonné différents ateliers d'art pour enfants et adultes.

J'apprécie les beautés de la baie Boka Kotorska (La Bouche de Kotor), Montenegro, où je demeure, mais je préserve le goût des voyages et ne manque pas une occasion de découvrir de nouveaux horizons.

Amoureuse de la Méditerranée depuis toujours, je m'enivre de son air salin...et je continue ma route, portée par le vent du Sud.

*

Jorj Morin (1909 – 1995)

(Reproduction d'un texte de Vincent Rousseau « Jorj Morin, un grand monsieur » à l'occasion de l'exposition consacrée à Jorj Morin organisée par ARTEVA à l'Espace d'art Café des négociants en février-mars 2014)

« L'association Arteva qui, depuis plusieurs années, montre un constant intérêt pour les artistes travaillant à Nantes et dans la Région, a choisi d'attirer l'attention sur un de ceux qui, après la Libération, leur a ouvert la voie.

Jorj Morin mérite la plus grande attention. Il fit partie de la génération de ceux qui optèrent pour la non-figuration au terme d'une longue conversion. Initié aux mystères de l'abstraction par les animateurs de la revue Art Sacré avec lesquels il était en relation Jorj Morin adopta définitivement ce moyen d'expression en 1954. Ses notes et réflexions personnelles, Naissance de la Peinture, attestent de la profonde spiritualité de son engagement artistique. (Grasset, 1972)

Jorj Morin a commencé par emprunter le chemin des maîtres qu'il s'était donnés : Bazaine, Bissière, Le Moal, Manessier ...auprès desquels il a honorablement pris place et fait entendre sa propre musique. Elle appartient au son d'une époque. On peut évidemment considérer aujourd'hui que cette production est « datée » mais c'est peut-être précisément ce qui en fait le charme !

Jorj Morin a longtemps exercé la profession de graphiste publicitaire. (En 2010 le Musée d'Histoire de Nantes a consacré une belle exposition à ses relations avec les entreprises locales du commerce et de l'industrie). Il maîtrisait parfaitement le jeu des formes et des forces qui régit une mise en page et donne vie à une composition ... il était particulièrement sensible à la vibration d'un trait, la justesse d'une ligne, la pertinence d'un simple point ... Ses innombrables exercices sur papier témoignent de son indéfectible attachement à la pratique du dessin. En ce domaine, il faut particulièrement mentionner le parti qu'il a tiré des procédés de la gravure en taille douce. (il sera bientôt possible de prendre connaissance de son abondante et remarquable production d'estampes à la galerie Arts Pluriels). Dans un autre registre, l'ensemble de ses « gravures à projeter » constitue un rare exemple d'imagination créatrice.

Le tempérament expérimentateur de Jorj Morin l'a, d'autre part, instinctivement conduit à offrir de nouveaux champs d'application à sa curiosité plastique. Il s'est intéressé aux techniques de la tapisserie, il a passionnément exploré les ressources de la mosaïque. En ce terrain d'expression il a pleinement fait preuve d'innovation dans ses réalisations en trois dimensions (stèles et sculptures).

Il fut, de 1948 à 1971, président de la section nantaise de l'association nationale des Amis de l'Art. Il fut un pionnier de la décentralisation culturelle. Organisateur d'expositions, de conférences, de concerts, il ne ménagea jamais sa peine pour défendre la cause de l'art contemporain. Infatigable militant, Il contribua à faire entrer l'art abstrait dans les collections du Musée des Beaux-Arts de Nantes et participa activement à l'évolution de la sensibilité locale. »

Vincent Rousseau

(février 2014)

*

Hélène Nué

Initiation à la gravure à l'Atelier "La Main d'Or" à Paris. (cours de Claire Hénault)

Participation aux expositions en France et à l'étranger depuis 1984

Expositions 2015

"Empreintes", Douarnenez

"Pointe et burin", Paris

"La Folie des Arts", Nantes

Salon de Pontoise

Musée Daubigny, Auvers-sur-Oise

25 Artistes pour l'Espoir, Les Sorinières

Salon des Artistes Français, Grand Palais, Paris

Week-end des Arts, Vannes

"Au pied du Mur", Café des Négociants, Rezé

Expositions 2016

Salon des Sorinières

"La nuit tous les chats sont gris", Café des Négociants, Rezé

Espace de l'Esperlutin, Clisson

Galerie Anaphora, Paris

"Pointe et Burin", Paris

"Les Amis de l'art", Le Pellerin

"L'Art au Gré des Chapelles", presque île de Guérande

"Noir, Métal, Blanc", Pé Bernard, Le Cellier

Illustration d'ouvrages de bibliophilie

Création d'ex-libris

Texte

« *Hélène grave léger et profond.*

Hélène grave nature et poésie.

Tandis que sur nos murs, sur nos écrans les images défilent, se bousculent, se superposent, tandis que tout s'accélère, qu'il faut gagner du temps et qu'on n'a plus le temps... Hélène fait un pied de nez aux agités, aux techniques rapides, au zapping : elle grave. Héritière des orfèvres, elle s'approprie leurs outils et renouvelle leur art.

Sa gravure dit le geste patient, la lenteur nécessaire pour donner à voir le frémissement du feuillage, l'élégance de la fourmi, la douceur cotonneuse de la plume.

Sa gravure dit la précision du burin à la recherche d'un monde secret, inconnu, oublié et pourtant si familier.

Elle dit la magie de l'encre qui, subtile, se glisse dans la trame du papier pour devenir lumière diffuse, rugosité du bois, transparence d'une aile.

L'art sensible d'Hélène donne vie au dessin, invite à s'attarder sur la volute d'une ligne, l'envol d'une graine, l'arrondi d'une colline, la ramure d'un chêne. Elle grave léger et profond, elle grave nature et poésie. À nos yeux fatigués, parfois blasés, elle offre une pause bienfaisante, un moment de beauté. »

Marie Rialland

*

Jacqueline Pécantet

Jacqueline Pécantet est installée à Rezé (44) .

Elle s'initie à la gravure au début des années 2000 dans l'atelier de Didier Lesné-Pigeaud à Nantes, où elle découvre les différentes techniques de la taille-douce : pointe sèche, eau-forte, aquatinte, vernis mou...

A partir de 2004, elle poursuit son travail de manière indépendante en privilégiant l'eau-forte, parfois associée à des cyanotypes (technique ancienne de photographie) et les monotypes. Dans tous les cas, son travail est guidé par l'émergence de traces et l'expression de matières.

Parallèlement à la gravure, elle mène une activité de céramiste : pièces polies ou enfumées ; déchirures, torsions et déformations de la terre.

Principales expositions

2016 : « Entres les lignes », Rezé, Espace d'art Café des Négociants (ARTEVA)

Exposition au Château de la Morinière à Rezé (44)

« Feu vert à ARTEVA », galerie Arts Raden (Finistère)

« Ambiance 2016 », Rezé, Espace d'art Café des Négociants (ARTEVA)

2015 : « Les Arts Papier 2015 », Nantes, un événement ARTEVA

2014 : Le Temple du Goût, Nantes, avec Catherine Laborde (encres)

2012 : Maison du Département, Châteaubriant, avec Hélène Nué

2009 : Bibliothèque Expression Livre, Nantes

2008 : Espace Saint-Antoine, Clisson *Expositions collectives avec*

2007 : Les Couleurs du Blé, Nantes *Pascale Vignaud et Janine Schlüter*

2006 : Foyer du Jeune Travailleur, Nantes

*

Julie Sauzereau

Vit et travaille à Nantes

Formation artistique :

Ecole d'art – Le Havre (obtention du DNSEP - option arts plastiques)

Formation Capes & Agrégation d'arts plastiques à l'université de Saint-Denis – Paris 8

Enseignante d'arts plastiques dans le secondaire.

Pratique de la gravure depuis 2011

Démarche :

C'est lors de mes études que je découvre la gravure avec la technique de la taille-douce. Des années plus tard, en 2011, elle devient mon principal mode d'expression.

La genèse de mon travail est simple : je ne peux donner à voir que ce que je vois, que ce que j'éprouve et sens, que ce que je goûte et touche. Alors, ce travail s'enracine dans mes voyages et mes promenades, dans mes contemplations et mes entrevues, dans mes sens. Un point de vue, une certaine lumière du jour ou de la nuit, une odeur, un silence... Un état de rêverie et d'abandon, et le récit s'amorce.

Ma production s'organise autour de quatre ensembles pouvant se rejoindre : les paysages urbains, industriels ou naturels, représentations de lieux mi-vécus, mi-fantasmés; les personnages en foule et parfois en mouvement, plutôt solitaires et anonymes, fantomatiques quelquefois ; les natures mortes où se côtoient le végétal et l'animal ; et enfin plus rares, quelques images abstraites mais non moins suggestives dans lesquelles l'imaginaire de celui qui regarde esquisse ce qu'il veut.

*

espace d'art contemporain
CAFE DES NEGOCIANTS

26, rue Alsace Lorraine/44400 Rezé

vernissage
mercredi 15 mars
de 18h00 à 21h00

UN ÉVÉNEMENT
ARTEVA

Renseignements : 06 86 26 43 76
arteva@numericable.fr / cafedesnegociants.fr
Tram 2 & 3 et bus : arrêts Pirmil ou Pont-Rousseau

du jeudi 16 au dimanche 26 MARS 2017

- démonstrations sur presse les jeudis 16 et 23 mars
- causerie samedi 18 mars à 18h00

EN COLLABORATION AVEC

Musée
de l'Imprimerie
de NANTES

Ouverture au public **jeudi, vendredi, samedi** 14h00-19h00
et **dimanche** 11h00-18h00

Accès libre